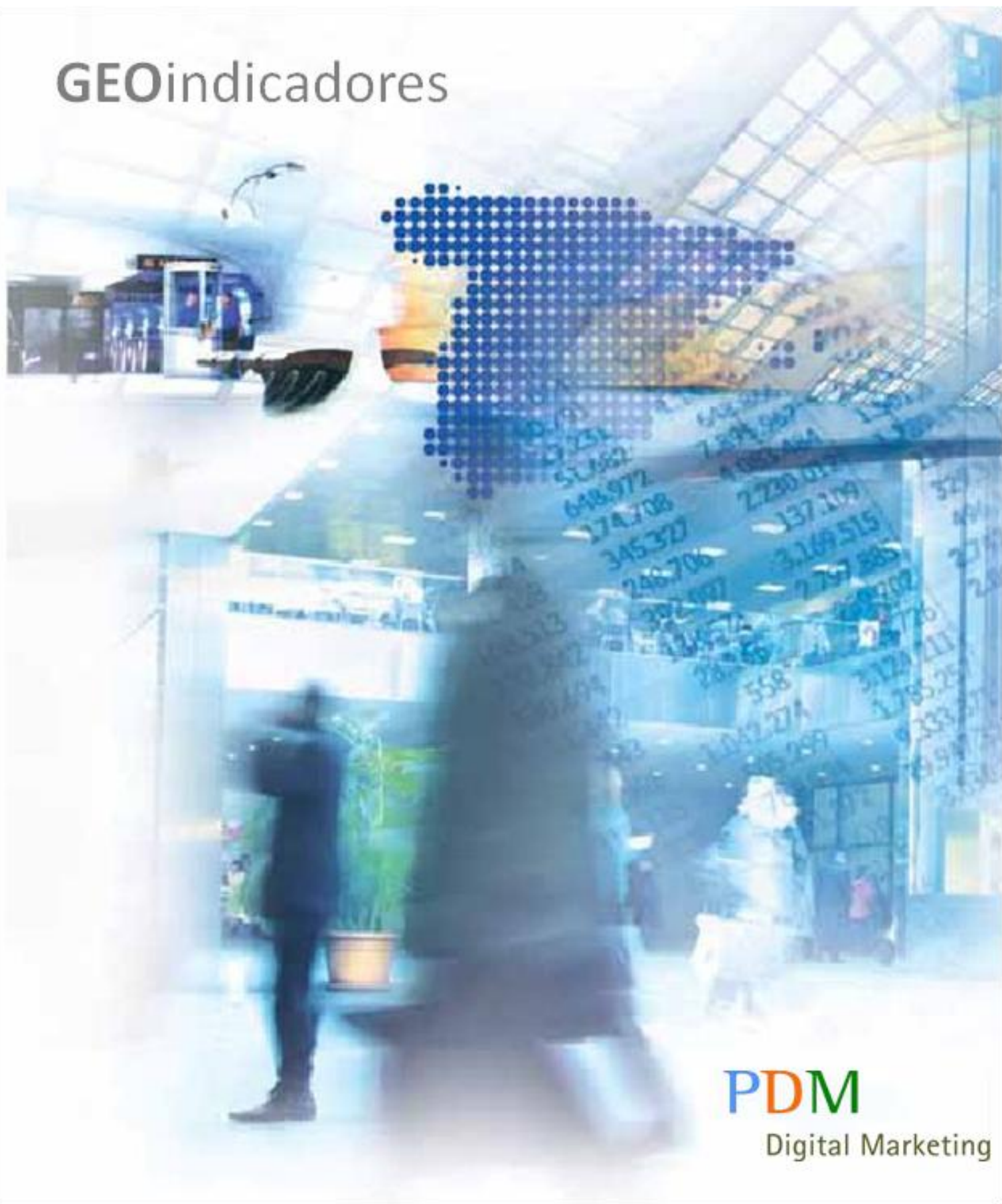


# GEOindicadores



**PDM**

Digital Marketing

Este documento es de uso privado entre PDM Analysis Solutions y la Empresa Cliente. La información contenida en este documento es legalmente privada y confidencial. Queda estrictamente prohibido cualquier otro uso, difusión, distribución o reproducción de este documento.

*This document is for private use of PDM Analysis Solutions and then Client company. The information within this document is private and confidential. Any dissemination, distribution or copy of this document is strictly prohibited.*



# Contenidos

- 1 ¿Qué son los **GEO**indicadores?
- 2 Características de la población
- 3 Características del hogar
- 4 Equipamiento del hogar
- 5 Características de consumo
- 6 Características de las viviendas
- 7 Características del edificio y del entorno
- 8 Características de las entidades jurídicas

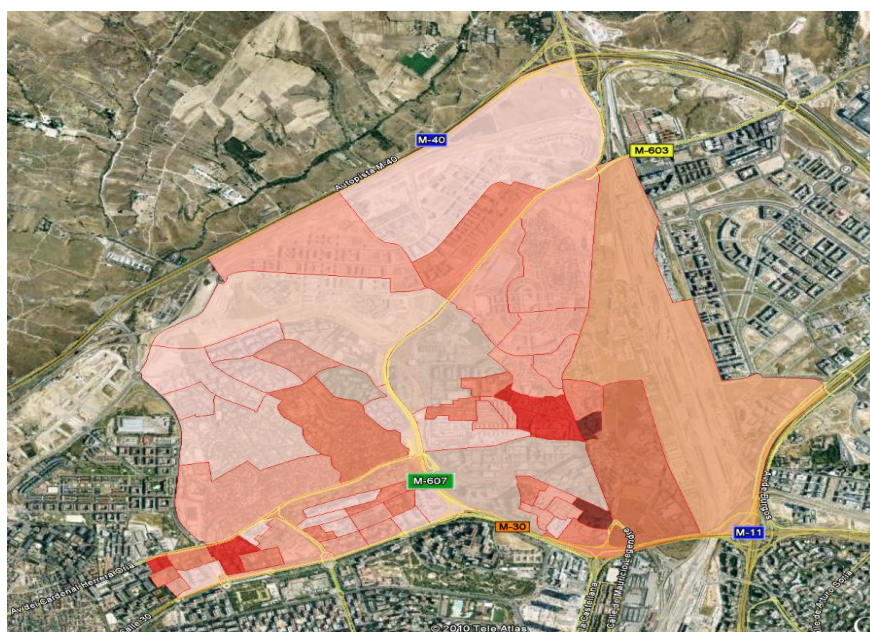
# ¿Qué son los GEOindicadores?

1

Los **GEOindicadores** son un conjunto de indicadores estadísticos con una dimensión geográfica, que permiten explicar las características **socio-demográficas, socio-económicas e inmobiliarias** de áreas geográficas de grandes dimensiones como pueden ser las comunidades autónomas o las provincias, o bien microzonas como son las secciones censales o los códigos postales.

Una **sección censal** es la unidad mínima administrativa de la que se tiene información estadística. Su tamaño lo determina el nº de electores (entre 500 y 2.000 habitantes, aproximadamente 400 hogares). Actualmente el número de secciones censales de España es de 35.846.

Un **código postal** es una división del territorio establecida por Correos que identifica las poblaciones y sus distritos con el fin de facilitar la clasificación y el reparto del correo postal; en la actualidad España cuenta aproximadamente con 11.000 códigos postales.





## ¿Qué son los GEOindicadores?

1

■ Los **GEOindicadores** proceden de distintas fuentes públicas y privadas que los profesionales de PDM Analysis Solutions consultan regularmente y armonizan para mostrarla información más actual y adaptarla a los sistemas de división del terreno más comunes.

■ A continuación se enumeran los diferentes grupos de **GEOindicadores** de los que dispone PDM Analysis Solutions , y los indicadores que componen a los mismos. Los indicadores están disponibles en varios seccionados del INE, aunque se recomienda la adquisición de los mismos en el último disponible, seccionado 2.009. Los principales grupos de GEOindicadores son:

- ❖ Población
- ❖ Hogares: características ,equipamiento y consumo
- ❖ Viviendas, edificios y entorno
- ❖ Entidades jurídicas

#### Número de habitantes

*Fuente: INE - Padrón 2.009*

#### Estrato de población o hábitat

*Fuente: INE - Padrón 2.009*

- ✓ Capitales de provincia
- ✓ Municipios de más de 100.000 habitantes
- ✓ Municipios de entre 50.000 y 100.000 habitantes
- ✓ Municipios de entre 10.000 y 50.000 habitantes
- ✓ Municipios de menos de 10.000 habitantes

#### Distribución de la población por edad

*Fuente: INE - Padrón 2.009*

- ✓ Menores de 5 años
- ✓ De 5 a 9 años
- ✓ De 10 a 14 años
- ✓ De 15 a 19 años
- ✓ De 20 a 24 años
- ✓ De 25 a 29 años
- ✓ De 30 a 34 años
- ✓ De 35 a 39 años
- ✓ De 40 a 44 años
- ✓ De 45 a 49 años
- ✓ De 50 a 54 años
- ✓ De 55 a 59 años
- ✓ De 60 a 64 años
- ✓ De 65 a 69 años
- ✓ De 70 a 79 años
- ✓ De 80 a 84 años
- ✓ Más de 85 años

#### Media de edad

*Fuente: INE - Padrón 2.009*

#### Distribución de la población por sexo

*Fuente: INE - Padrón 2.009*

- ✓ Hombres
- ✓ Mujeres

#### Distribución de la población por el cruce sexo y edad

*Fuente: INE - Padrón 2.009*

#### Nacionalidad

*Fuente: INE - Padrón 2.009*

- ✓ Española
- ✓ Extranjera

#### Nacionalidad por continentes

*Fuente: INE - Padrón 2.009*

- ✓ África
- ✓ América
- ✓ Asia
- ✓ Europa
- ✓ Resto

#### Nacionalidad por países

Fuente: INE - Padrón 2.009

- ✓ Bélgica
- ✓ Dinamarca
- ✓ Alemania
- ✓ Grecia
- ✓ Francia
- ✓ Irlanda
- ✓ Italia
- ✓ Luxemburgo
- ✓ Holanda
- ✓ Portugal
- ✓ Reino Unido
- ✓ Austria
- ✓ Finlandia
- ✓ Suecia
- ✓ Chipre
- ✓ Eslovenia
- ✓ Estonia
- ✓ Hungría
- ✓ Letonia
- ✓ Lituania
- ✓ Malta
- ✓ Polonia
- ✓ Rep. Checa
- ✓ Rep. Eslovaca
- ✓ Bulgaria
- ✓ Rumanía
- ✓ Rusia
- ✓ Ucrania
- ✓ Marruecos
- ✓ Argelia
- ✓ Bolivia
- ✓ Colombia
- ✓ Ecuador
- ✓ Perú
- ✓ China

#### Estado Civil

Fuente: INE – Censo 2.001

- ✓ Soltero
- ✓ Casado
- ✓ Separado
- ✓ Divorciado
- ✓ Viudo

#### Situación profesional

Fuente: INE – Censo 2.001

- ✓ Estudiantes
- ✓ Ocupados
- ✓ Parados buscando el primer empleo
- ✓ Parados que han trabajado antes
- ✓ Pensionistas de invalidez
- ✓ Pensionistas de viudedad u orfandad
- ✓ Pensionistas de jubilación
- ✓ Realizando o compartiendo las tareas del hogar
- ✓ Otra situación (menores sin escolarizar, rentistas...

#### Distribución de la profesión

Fuente: INE – Censo 2.001

- ✓ Fuerzas armadas
- ✓ Dirección de las empresas y de las administraciones públicas
- ✓ Técnicos y profesionales científicos e intelectuales
- ✓ Técnicos y profesionales de apoyo
- ✓ Empleados de tipo administrativo
- ✓ Trabajadores de los servicios de restauración, personales, protección y vendedores de los comercios
- ✓ Trabajadores cualificados en la agricultura y en la pesca
- ✓ Artesanos y trabajadores cualificados de las industrias manufactureras, la construcción, y la minería, excepto los operadores de instalaciones y maquinaria
- ✓ Operadores de instalaciones y maquinaria, y montadores
- ✓ Trabajadores no cualificados

#### Situación profesional de los ocupados

Fuente: INE – Censo 2.001

- ✓ Empresario o profesional que emplea personal
- ✓ Empresario o profesional que no emplea personal
- ✓ Trabajador por cuenta ajena con carácter fijo o indefinido
- ✓ Trabajador por cuenta ajena con carácter eventual, temporal...
- ✓ Otra situación (ayuda familiar)
- ✓ Otra situación (miembro de cooperativas)

#### Rama de actividad

Fuente: INE – Censo 2.001

- ✓ Agricultura, ganadería y pesca -A- Agricultura, ganadería, caza y silvicultura
- ✓ Agricultura, ganadería y pesca -B- Pesca
- ✓ Industria -C- Industrias extractivas
- ✓ Industria -D- Industria manufacturera
- ✓ Industria -E- Producción y distribución de energía eléctrica, gas y agua
- ✓ Construcción -F- construcción
- ✓ Servicios -G- Comercio; reparación de vehículos de motor, motocicletas, ciclomotores y artículos personales y de uso doméstico
- ✓ Servicios -H- Hostelería
- ✓ Servicios -I- Transporte, almacenamiento y comunicaciones
- ✓ Servicios -J- Intermediación financiera
- ✓ Servicios -K- Actividades inmobiliarias y de alquiler; servicios
- ✓ Servicios -L- Administración pública, defensa y seguridad social obligatoria
- ✓ Servicios -M- Educación
- ✓ Servicios -N- Actividades sanitaria y veterinarias; asistencia social
- ✓ Servicios -O- Otras actividades sociales y de servicio prestados a la comunidad; servicios personales
- ✓ Servicios -P- Actividades de los hogares
- ✓ Servicios -Q- Organismos extraterritoriales

#### Nivel de estudios

Fuente: INE – Censo 2.001

- ✓ Analfabetos
- ✓ Sin estudios
- ✓ Primer Grado
- ✓ Segundo Grado
- ✓ Tercer Grado

#### Resultados electorales

Fuente: MIR– Elecciones a las Cortes Generales Marzo 2.008

- ✓ Votos PSOE
- ✓ Votos PP
- ✓ Votos IU
- ✓ Votos PNV
- ✓ ....

#### Distribución del Nivel Socioeconómico

*Fuente: Bases de datos públicas, Censo 2.001 y EPF 2.008*

- ✓ Muy Bajo
- ✓ Bajo
- ✓ Medio
- ✓ Alto
- ✓ Muy alto

#### Media del Nivel Socioeconómico

*Fuente: Bases de datos públicas, Censo 2.001 y EPF 2.008*

#### Número de hogares

Fuente: INE – Censo 2.001 y ECV 2.008

#### Número de miembros del hogar

Fuente: INE – Censo 2.001

- ✓ 1 miembro
- ✓ 2 miembros
- ✓ 3 miembros
- ✓ 4 miembros
- ✓ Más de 4 miembros

#### Estructura del hogar

Fuente: INE – Censo 2.001 y ECV 2.008

- ✓ Una mujer de 16 a 64 años
- ✓ Un hombre de 16 a 64 años
- ✓ Una mujer de 65 o más años
- ✓ Un hombre de 65 o más años
- ✓ Una mujer adulta con uno o más menores
- ✓ Un hombre adulto con uno o más menores
- ✓ Dos adultos de 16 a 64 años, sin menores
- ✓ Dos adultos, uno al menos de 65 años o más, sin menores
- ✓ Dos adultos y un menor
- ✓ Dos adultos y dos menores
- ✓ Dos adultos y tres o más menores
- ✓ Dos adultos de 35 años o más, uno de 16 a 34 años, sin menores
- ✓ Dos adultos de 35 años o más, uno de 16 a 34 años y un menor
- ✓ Dos adultos de 35 años o más, uno de 16 a 34 años y dos o más menores
- ✓ Otro hogar de tres adultos, con o sin menores
- ✓ Dos adultos de 35 años o más, dos de 16 a 34 años, sin menores
- ✓ Dos adultos de 35 años o más, dos de 16 a 34 años y un menor
- ✓ Dos adultos de 35 años o más, dos de 16 a 34 años y dos o más menores
- ✓ Otro hogar de cuatro adultos, con o sin menores
- ✓ Cinco o más adultos, con o sin menores

- Disponibilidad de gas  
*Fuente: INE – Censo 2.001*
  
- Disponibilidad de aire acondicionado  
*Fuente: INE – Censo 2.001*
  
- Disponibilidad de calefacción  
*Fuente: INE – Censo 2.001*
  - ✓ Calefacción individual
  - ✓ Calefacción colectiva
  
- Disponibilidad de televisión por cable  
*Fuente: INE – TIC-H 2.009*
  
- Disponibilidad de ordenador  
*Fuente: INE – TIC-H 2.009*
  
- Disponibilidad de ADSL  
*Fuente: INE – TIC-H 2.009*

#### Disponibilidad de segunda vivienda

*Fuente: INE – Censo 2.001*

#### Relación del lugar de residencia y la segunda vivienda

*Fuente: INE – Censo 2.001*

- ✓ En el mismo municipio
- ✓ En otro municipio de la misma provincia
- ✓ En distinta provincia de la misma comunidad
- ✓ En otra comunidad
- ✓ En otro país

#### Uso de la segunda vivienda

*Fuente: INE – Censo 2.001*

- ✓ Hasta 30 días al año
- ✓ De 30 a 60 días
- ✓ De 61 a 90 días
- ✓ De 91 a 120 días
- ✓ De 121 a 150 días
- ✓ De 151 a 180 días
- ✓ Más de 180 días al año

#### Disponibilidad de hipoteca

*Fuente: INE – Censo 2.001*

#### Matriculaciones (puede realizarse desglose por marcas)

*Fuente: DGT*

##### Matriculación de vehículos privados:

- ✓ % turismo pequeño o barato (A)
- ✓ % turismo gama media (B, C)
- ✓ % turismo gama media-alta (D)
- ✓ % turismo gama alta (E)
- ✓ % turismo gama lujo (F)
- ✓ % deportivo
- ✓ % monovolumen
  
- ✓ % todoterreno segmento (A)
- ✓ % todoterreno segmento (B)
- ✓ % todoterreno segmento (C)
  
- ✓ % motocicletas campo
- ✓ % motocicletas carrera
- ✓ % motocicletas scooter >50
- ✓ % Ciclomotor cambio
- ✓ % Ciclomotor scooter 50

##### Matriculación de vehículos industriales:

- ✓ % vehículo industrial Ligeros Derivados
- ✓ % vehículo industrial Ligeros Derivados Comercial
- ✓ % vehículo industrial Ligeros Microvan
  
- ✓ % vehículo industrial Medios <2 TN.
- ✓ % vehículo industrial Medios 2,7 a 3,5 TN.
- ✓ % vehículo industrial Medios 3,5 TN.
- ✓ % vehículo industrial Medios Buses <16 plazas
- ✓ % vehículo industrial Medios Pick-up

- Gastos en alimentación y bebidas no alcohólicas  
*Fuente: INE- EPF 2.008*
- Gastos en bebidas alcohólicas, tabaco y narcóticos  
*Fuente: INE- EPF 2.008*
- Gastos en artículos de vestir y calzados  
*Fuente: INE- EPF 2.008*
- Gastos en vivienda, agua, electricidad y otros combustibles  
*Fuente: INE- EPF 2.008*
- Gastos en mobiliario, equipamiento del hogar y gastos corrientes de conservación de la vivienda  
*Fuente: INE- EPF 2.008*
- Gastos en salud  
*Fuente: INE- EPF 2.008*
- Gastos en transportes  
*Fuente: INE- EPF 2.008*
- Gastos en comunicaciones  
*Fuente: INE- EPF 2.008*
- Gastos en ocio, espectáculos y cultura  
*Fuente: INE- EPF 2.008*
- Gastos en enseñanza  
*Fuente: INE- EPF 2.008*

■ Gastos en hoteles, restaurantes y cafés

*Fuente: INE- EPF 2.008*

■ Gastos en otros bienes y servicios

*Fuente: INE- EPF 2.008*

■ Gastos en gas

*Fuente: INE- EPF 2.008*

■ Gastos en electricidad

*Fuente: INE- EPF 2.008*

■ Gastos Totales

*Fuente: INE- EPF 2.008*

■ Indicador de Ingresos

*Fuente: INE- ECV 2.008*

Los indicadores monetarios se facilitan en forma de índices o en tramados. Los tramos de los que actualmente se dispone son en 3 y en 10 niveles, aunque existe la posibilidad de crear tramado ad-hoc dependiendo de las necesidades del cliente.

### Número de viviendas

*Fuente: Catastro*

### Superficie media de la vivienda

*Fuente: Catastro*

### Distribución de las viviendas por tramos de superficie

*Fuente: Catastro*

*(Se pueden crear segmentaciones ad-hoc para este indicador)*

- ✓ Inferior a 60 m<sup>2</sup>
- ✓ De 60 m<sup>2</sup> a 90 m<sup>2</sup>
- ✓ De 90 m<sup>2</sup> a 120 m<sup>2</sup>
- ✓ De 120 m<sup>2</sup> a 150 m<sup>2</sup>
- ✓ Más de 150 m<sup>2</sup>

### Régimen de tenencia de la vivienda

*Fuente: INE – Censo 2.001*

- ✓ Alquiler
- ✓ Propiedad
- ✓ Otros

### Número de edificios

*Fuente: Catastro*

### Número de edificios residenciales

*Fuente: Catastro*

### Tipo de edificio

*Fuente: INE- Censo 2.001*

- ✓ Edificio sólo con una vivienda familiar
- ✓ Edificio sólo con varias viviendas familiares
- ✓ Edificios principalmente con viviendas familiares compartido con locales
- ✓ Edificios principalmente con vivienda colectiva: hotel, albergue, pensión...
- ✓ Edificios principalmente con vivienda colectiva: convento, cuartel, prisión...
- ✓ Edificios principalmente con vivienda colectiva: instituciones de enseñanza, internados de enseñanzas medias, academias militares...
- ✓ Edificios principalmente con vivienda colectiva: hospitales en general, instituciones para discapacitados, marginados...
- ✓ Edificios principalmente con locales compartidos con alguna vivienda
- ✓ Alojamientos
- ✓ Locales

### Distribución del uso del suelo

*Fuente: Catastro*

- ✓ % suelo uso residencial
- ✓ % suelo uso industrial
- ✓ % suelo uso oficinas
- ✓ % suelo uso comercial
- ✓ % suelo uso deportivo
- ✓ % suelo uso espectáculo
- ✓ % suelo uso sanidad
- ✓ % suelo uso cultural
- ✓ % suelo uso edificio singular
- ✓ % suelo uso almacén y estacionamiento
- ✓ % suelo uso religioso
- ✓ % suelo uso hotelero
- ✓ % suelo uso enseñanza
- ✓ % suelo uso elementos comunes
- ✓ % suelo uso otros

### Número de direcciones

*Fuente: Catastro*

### Distribución en plantas del total de edificios y de los edificios residenciales

*Fuente: Catastro*

*(Se pueden crear segmentaciones ad-hoc para este indicador)*

- ✓ Edificios de 1 planta
- ✓ Edificios de 2 plantas
- ✓ Edificios de 3 plantas
- ✓ Edificios de 4 plantas
- ✓ Edificios de más de 4 plantas

### Altura media del total de edificios y de los edificios residenciales

*Fuente: Catastro*

### Distribución en plantas del subsuelo de edificios residenciales

*Fuente: Catastro*

*(Se pueden crear segmentaciones ad-hoc para este indicador)*

- ✓ Edificios sin plantas en subsuelo
- ✓ Edificios con 1 planta en subsuelo
- ✓ Edificios con 2 plantas en subsuelo
- ✓ Edificios con 3 o más plantas en subsuelo

### Altura media de las plantas del subsuelo en edificios residenciales

*Fuente: Catastro*

■ Distribución en años de construcción del total de edificios y de los edificios residenciales

*Fuente: Catastro*

*(Se pueden crear segmentaciones ad-hoc para este indicador)*

- ✓ Antes de 1900
- ✓ 1900-1920
- ✓ 1921-1940
- ✓ 1941-1950
- ✓ 1951-1960
- ✓ 1961-1970
- ✓ 1971-1980
- ✓ 1981-1990
- ✓ 1991-2000
- ✓ 2001-2005
- ✓ Posterior al 2005

■ Antigüedad media del total de edificios y de los edificios residenciales

*Fuente: Catastro*

### Problemas en la zona

*Fuente: INE – Censo 2.001*

- ✓ Ruidos exteriores
- ✓ Contaminación o malos olores
- ✓ Poca limpieza en las calles
- ✓ Malas comunicaciones
- ✓ Pocas zonas verdes
- ✓ Delincuencia o vandalismo en la zona
- ✓ Falta de servicios de aseo dentro de la vivienda

### Disponibilidad de ascensor en edificios destinados principalmente a viviendas

*Fuente: INE – Censo 2.001*

### Estado de los edificios destinados principalmente a viviendas

*Fuente: INE – Censo 2.001*

- ✓ Ruinoso
- ✓ Malo
- ✓ Deficiente
- ✓ Bueno

### Volumen de **empresas**

*Fuente: Base de datos Schober*

### Volumen de facturación de las empresas

*Fuente: Base de datos Schober*

- ✓ 1 a 250.000 euros
- ✓ 250.001 a 500.000 euros
- ✓ 500.001 a 1.000.000 euros
- ✓ 1.000.001 a 1.500.000 euros
- ✓ 1.500.001 a 2.500.000 euros
- ✓ 2.500.001 a 5.000.000 euros
- ✓ 5.000.001 a 25.000.000 euros
- ✓ 25.000.001 a 50.000.000 euros
- ✓ Más de 50.000.000 euros

### Número de empleados de las empresas

*Fuente: Base de datos Schober*

- |                      |                          |
|----------------------|--------------------------|
| ✓ De 1- 3 empleados  | ✓ De 91–100 empleados    |
| ✓ De 4 -5 empleados  | ✓ De 101–125 empleados   |
| ✓ De 11-15 empleados | ✓ De 126-150 empleados   |
| ✓ De 16-20 empleados | ✓ De 151-175 empleados   |
| ✓ De 21-30 empleados | ✓ De 176-200 empleados   |
| ✓ De 31-40 empleados | ✓ De 201-300 empleados   |
| ✓ De 41-50 empleados | ✓ De 301-400 empleados   |
| ✓ De 51-60 empleados | ✓ De 401-500 empleados   |
| ✓ De 61-70 empleados | ✓ De 501-750 empleados   |
| ✓ De 71-80 empleados | ✓ De 751-1.000 empleados |
| ✓ De 81-90 empleados | ✓ Más de 1.000 empleados |
| a                    |                          |
| l                    |                          |
| o                    |                          |
| ✓ D                  |                          |
| e                    |                          |

- Distribución de la actividad según CNAE-93  
Agrupaciones CNAE-93 de 2 dígitos  
*Fuente: Base de datos Schober*
- Distribución de la actividad según CNAE-2009  
Agrupaciones CNAE-2009 de 2 dígitos  
*Fuente: Base de datos Schober*
- Distribución de la actividad según MERCADO Schober  
*Fuente: Base de datos Schober*
- Distribución de la actividad según SECTOR Schober  
*Fuente: Base de datos Schober*

- Volumen de **autónomos**  
*Fuente: Base de datos Schober*
  
- Distribución de la actividad según CNAE-93  
Agrupaciones CNAE-93 de 2 dígitos  
*Fuente: Base de datos Schober*
  
- Distribución de la actividad según CNAE-2009  
Agrupaciones CNAE-2009 de 2 dígitos  
*Fuente: Base de datos Schober*
  
- Distribución de la actividad según MERCADO Schober  
*Fuente: Base de datos Schober*
  
- Distribución de la actividad según SECTOR Schober  
*Fuente: Base de datos Schober*



648,972	2,280,011
178,708	137,119
345,320	3,269,515
246,706	2,757,885
392,897	9,970
558	3,129,111
1,052,271	1,785,251
1,052,271	9,333
1,052,271	1,954
1,052,271	1,536